



Samenvatting

Het aantal vrouwen in universitaire wetenschappelijke functies neemt gestaag toe. Het percentage vrouwelijke studenten, promovendi, universitair docenten, universitair hoofddocenten en hoogleraren groeit. In alle functiecategorieën is de instroom van vrouwen groter dan de uitstroom. Het 'glazen plafond' in de overgang van de ene naar de andere functie wordt praktisch over de gehele linie dunner. Universiteiten hebben sinds 1998 verschillende maatregelen genomen om de instroom van vrouwen in wetenschappelijke functies te bevorderen (tenure tracks, mentoring, samenstellingen benoemingscommissies en specifieke leerstoelen). Op een aantal gebieden treden knelpunten op. Vooral de overgang van universitair docent naar universitair hoofddocent en van universitair hoofddocent naar hoogleraar vragen aandacht.

Groei percentage vrouwen in universitaire wetenschappelijke functies

Het percentage vrouwelijk wetenschappelijk personeel¹ (in fte) groeit van 22,3% in 1998 naar 32,1% in 2007. Dit is een gemiddelde stijging van 1,1% per jaar. Tussen de HOOP-gebieden² bestaan grote verschillen: ultimo 2007 variëren de percentages van 21,1% bij Techniek tot 45% bij Gedrag en Maatschappij.

Tabel 1. Percentage vrouwelijk wetenschappelijk personeel naar HOOP-gebied 1998 en 2007, telling in fte

	1998	2007	Toename 1998-2007
LAND	24,3%	35,3%	11,0%
NATU	17,4%	26,9%	9,5%
TECH	12,8%	21,1%	8,3%
ECON	15,4%	23,0%	7,6%
RECH	35,7%	43,4%	7,7%
G&M	31,1%	45,0%	13,9%
T&C	29,9%	40,9%	11,0%
DIV	23,4%	45,4%	22,0%
Totaal	22,3%	32,1%	9,8%

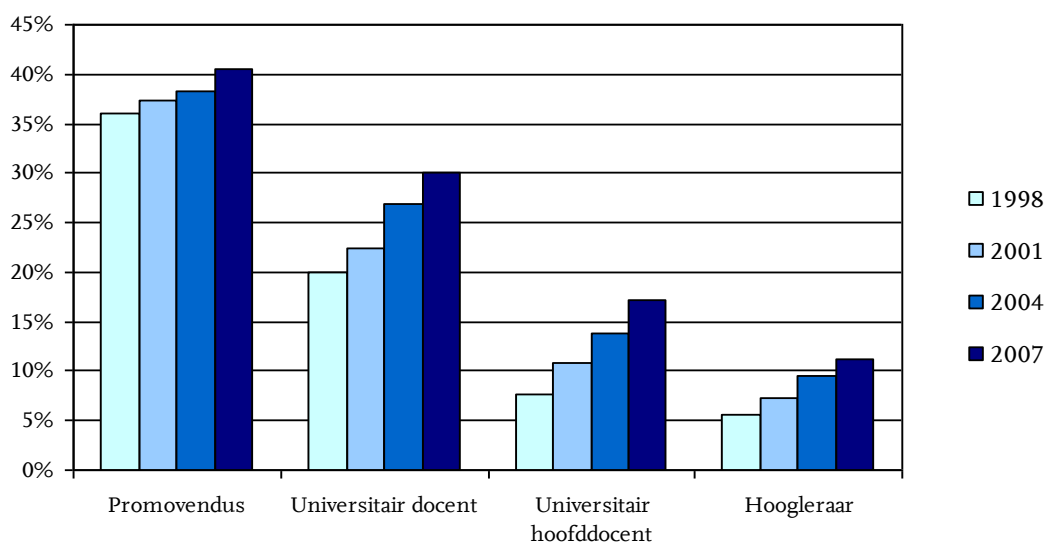
Bron: VSNU, WOPI, peildatum 31 december. Exclusief HOOP-gebied Gezondheid

¹ Wetenschappelijk personeel betreft hoogleraren, universitair hoofddocenten, universitair docenten, promovendi en overig wetenschappelijk personeel.

²HOOP-gebieden zijn de wetenschapsgebieden die worden onderscheiden in het Hoger Onderwijs en Onderzoek Plan van het Ministerie van OCW. Er zijn negen HOOP-gebieden en een restcategorie (DIV). HOOP-gebied Onderwijs wordt voor de indeling van universitair personeel niet gebruikt.

Het percentage vrouwen verschilt per functiecategorie. Van promovendus naar universitair docent, universitair hoofddocent en hoogleraar wordt dit percentage lager: ultimo 2007 is het percentage vrouwen bij promovendi 40,5%; bij de universitair docenten 30,1%; bij de universitair hoofddocenten 17,1% en bij de hoogleraren 11,2%.

Grafiek 1. Percentage vrouwen in universitaire wetenschappelijke functies, telling in fte



Bron: VSNU, WOPI (fte), peildatum 31 december. Exclusief HOOP-gebied Gezondheid

Aandeel vrouwelijke hoogleraren

Het percentage vrouwelijke hoogleraren verschilt aanzienlijk per HOOP-gebied en loopt ultimo 2007 uiteen van 4,5% bij Techniek tot 17,7% bij Taal en Cultuur. Wel neemt in alle HOOP-gebieden het aandeel vrouwelijke hoogleraren toe.

Tabel 2. Percentage vrouwelijke hoogleraren naar HOOP-gebied 1998 en 2007, telling in fte

	1998	2007	Toename 1998-2007
LAND	6,3%	10,0%	3,7%
NATU	2,3%	7,4%	5,2%
TECH	3,0%	4,5%	1,5%
ECON	2,4%	6,4%	4,0%
RECH	6,4%	15,2%	8,8%
G&M	8,4%	17,2%	8,7%
T&C	11,1%	17,7%	6,7%
DIV	3,0%	14,5%	11,4%
Totaal	5,5%	11,2%	5,7%

Bron: VSNU, WOPI (fte), peildatum 31 december. Exclusief HOOP-gebied Gezondheid

Vrouwelijk wetenschappelijk personeel en vrouwelijke studenten.

Het percentage vrouwen in universitaire wetenschappelijke functies¹ neemt tussen 1998 en 2007 zoals hiervoor vermeld, toe van 22,3 naar 32,1%. In alle HOOP-gebieden vindt een stijging plaats. In 2007 is 50,8% van de studenten van het vrouwelijk geslacht. Het percentage vrouwelijke studenten neemt tussen 1998 en 2007 in bijna alle HOOP-gebieden toe. Alleen Taal&Cultuur en Onderwijs laten een lichte daling zien. Het HOOP-gebied Techniek laat in 2007 nagenoeg hetzelfde beeld zien als in 1998.

Tabel 3. Percentage ingeschreven vrouwelijke studenten naar HOOP-gebied 1998 en 2007

	1998	2007	Toename 1998-2007
LAND	46,2%	53,3%	7,0%
NATU	31,9%	35,1%	3,2%
TECH	17,2%	17,3%	0,1%
GEZO	59,5%	66,1%	6,7%
ECON	27,0%	31,1%	4,1%
RECH	53,2%	57,8%	4,7%
G&M	66,7%	68,5%	1,8%
T&C	64,9%	62,2%	-2,7%
OND	60,6%	57,3%	-3,4%
Totaal	47,0%	50,8%	3,9%

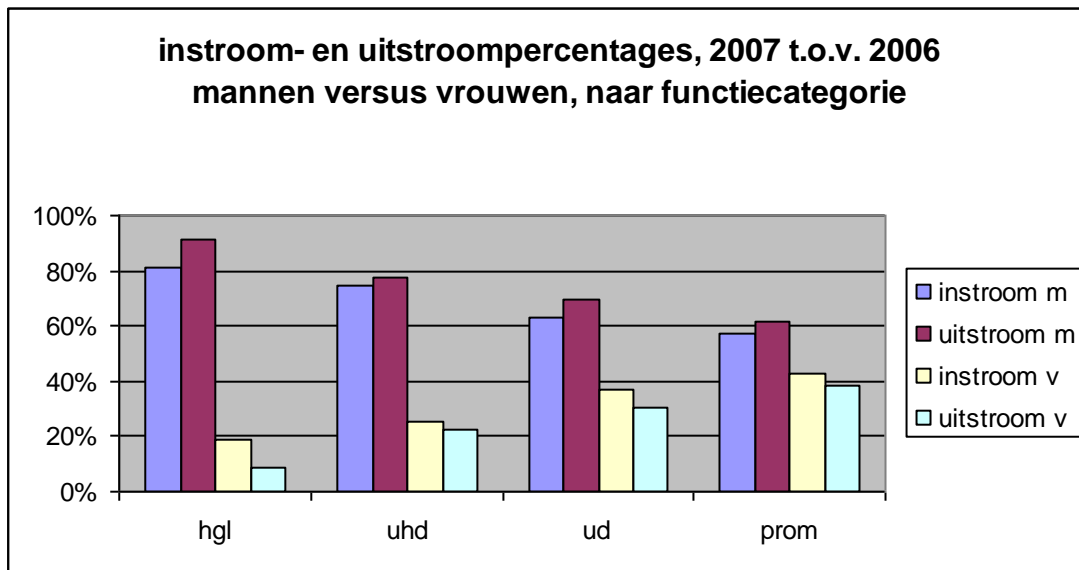
Bron: VSNU/CBS 1cHO2007, ingeschreven studenten. Hoofdinschrijvingen

Mobiliteit van vrouwelijk wetenschappelijk personeel

Jaarlijks vernieuwt het personeel in een functiecategorie door instroom en uitstroom. De instroom- en uitstroompercentages zijn samen een maat voor vernieuwing van de functiecategorie en voor mobiliteit. Voor de bepaling van de vernieuwing in een functiecategorie is de instroom vergeleken met de uitstroom. Tot de instroom worden gerekend alle personen die in een functiecategorie instromen ongeacht of ze werkzaam waren binnen of buiten dezelfde universiteit waar de functie wordt vervuld. Tot de uitstroom worden gerekend alle personen die niet meer werkzaam zijn in een functiecategorie ongeacht of zij nog werkzaam zijn bij dezelfde universiteit waar zij voorheen die functie vervulden.

In de wetenschappelijke functies hoogleraar, universitair hoofddocent, universitair docent en promovendus stromen meer vrouwen in dan uit.

Grafiek 2. Instroom- en uitstroombpercentages ultimo 2007 ten opzichte van ultimo 2006, mannen versus vrouwen, naar functiecategorie, telling in personen



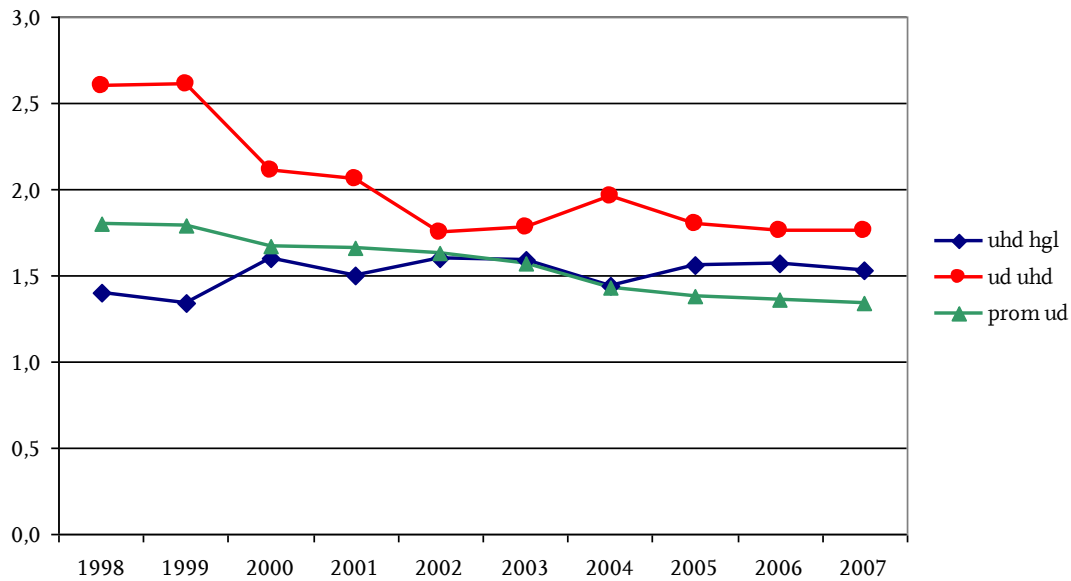
Bron: VSNU, WOPI (fte), peildatum 31 december. Exclusief HOOP-gebied Gezondheid

Van de hoogleraren is ultimo 2007 11,2% vrouw. Van de totale instroom in deze functie categorie komt 18,7% voor rekening van vrouwen, terwijl slechts 8,9% uitstroomt. Er is meer instroom dan uitstroom. De uitstroom is daarnaast lager dan verwacht mag worden op basis van het aandeel vrouwen in de categorie hoogleraren en de instroom juist hoger. Bij alle functies in het wetenschappelijk personeel¹ is per saldo sprake van groei in het percentage vrouwen: meer instroom dan uitstroom.

Doorstroming tussen functies

Hoe de doorstroming naar verschillende functies verloopt, is te meten door een Glazen Plafond Index (GPI). De GPI wordt berekend door het percentage vrouwen in een functie categorie in een jaar te delen door het percentage vrouwen in de erop volgende functie categorie in hetzelfde jaar. Als in beide opeenvolgende functie categorieën het aandeel vrouwen hetzelfde is, is de index 1,0. Een index groter dan 1,0 duidt op een beperkte doorstroom naar een hogere functie.

Grafiek 3. Ontwikkeling Glazen Plafond Index, tijdreeks 1998-2007



Bron: VSNU, WOPI (fte), peildatum 31 december. Exclusief HOOP-gebied Gezondheid

Bij alle carrièrestappen promovendus-universitair docent, universitair docent-universitair hoofddocent en universitair hoofddocent-hoogleraar is de GPI voor vrouwen groter dan 1,0. In de periode 1998-2007 is de GPI van promovendus naar universitair docent kleiner geworden en is daarmee de kleinste barrière. De GPI van universitair docent naar universitair hoofddocent is sinds 1998 fors afgenomen maar redelijk stabiel vanaf 2002. Deze carrièrestap blijkt nog het moeilijkst.

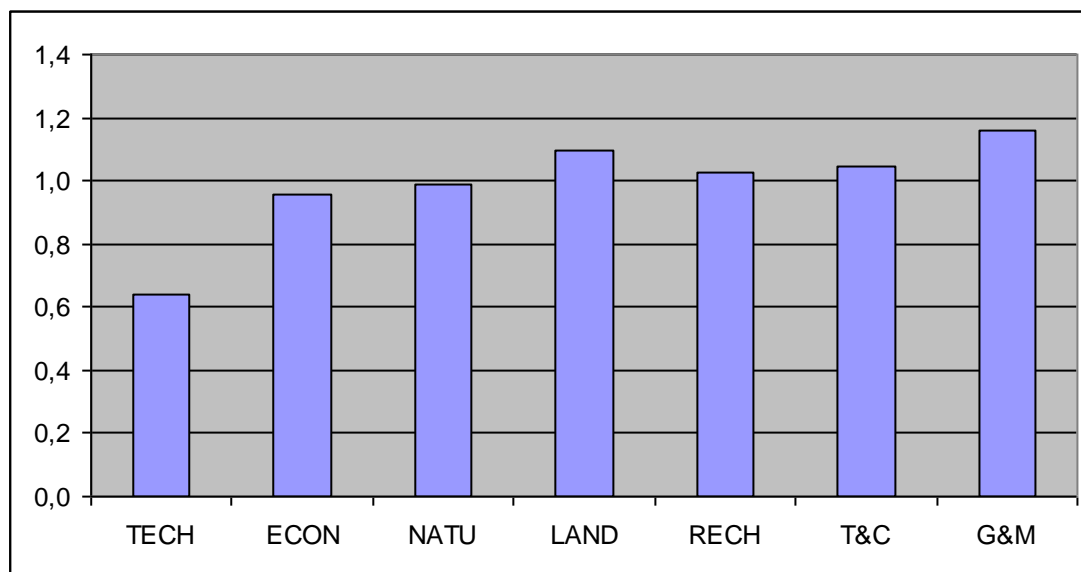
De GPI van universitair hoofddocent naar hoogleraar kent lichte schommelingen, maar is per saldo ultimo 2007 iets dikker dan ultimo 1998. Door een snellere toename (grafiek 1.) van het aantal vrouwen onder de universitair hoofddocenten dan van het aantal vrouwen bij de hoogleraren wordt het lastiger voor vrouwelijke universitair hoofddocenten om op een hoogleraarpositie te geraken. Het percentage vrouwelijke hoogleraren groeit sinds 1998 met gemiddeld 0,6% terwijl de groei van het aandeel vrouwen bij universitair hoofddocenten sinds 1998 gemiddeld 1,2% per jaar is.

Wetenschappelijke carrières vrouwelijke studenten.

Bij instroom van vrouwelijke studenten naar een promotieplaats zijn, gezien de gemiddelde GPI van 1,0 overall geen noemenswaardige problemen. Er zijn echter wel grote verschillen tussen de HOOP-gebieden.

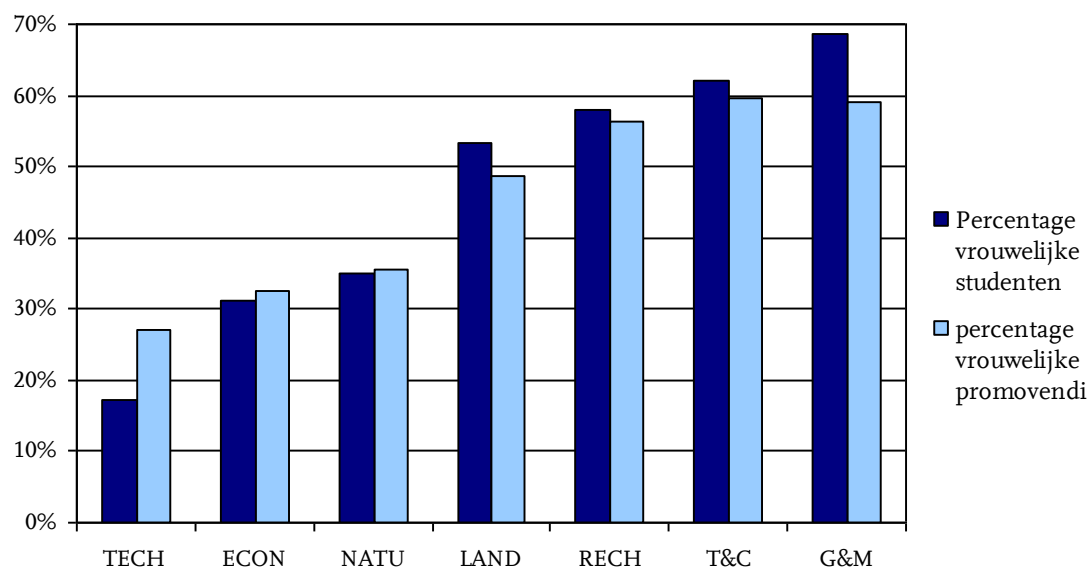
Binnen de HOOP-gebieden Techniek, Economie en Natuur is de GPI kleiner dan 1,0. In deze HOOP-gebieden is het aandeel vrouwen onder promovendi groter dan onder vrouwelijke studenten. Het is voor vrouwen gemakkelijker om binnen die HOOP-gebieden door te stromen naar de functie van promovendus.

Grafiek 4. Glazen Plafond Index vrouwelijke studenten/vrouwelijke promovendi naar HOOP-gebied, ultimo 2007



Bron: Personeel: VSNU, WOPI 2007, peildatum 31 december 2007. Studenten: VSNU/CBS, 1cHO2007. Hoofdinschrijvingen, peildatum 1 oktober 2007. Exclusief HOOP-gebieden Gezondheid, Onderwijs en Divers

Grafiek 5. Percentage vrouwelijke studenten en percentage vrouwelijke promovendi (fte), 2007

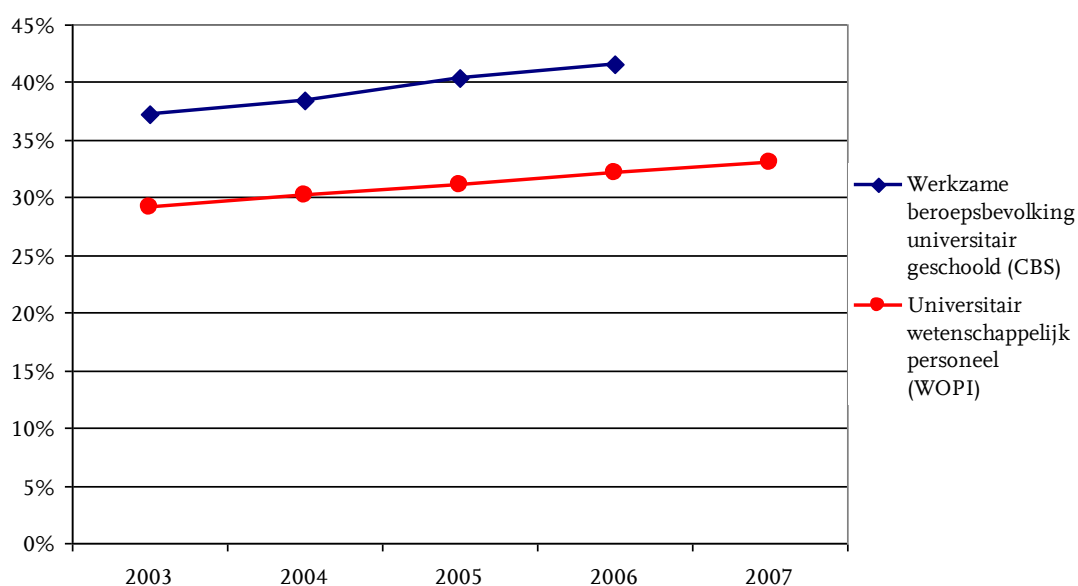


Bron: Personeel: VSNU, WOPI 2007, peildatum 31 december 2007. Exclusief studentassistenten en HOOP-gebieden Gezondheid en Divers. Studenten: VSNU/CBS, 1cHO2007. Hoofdinschrijvingen, peildatum 1 oktober 2007.

Vrouwelijk wetenschappelijk personeel in maatschappelijke context

De groei van het percentage vrouwen in universitaire wetenschappelijke functies verloopt nagenoeg gelijk met de gemiddelde groei van het percentage vrouwen binnen de universitair geschoolde beroepsbevolking. Binnen de totale universitair geschoolde werkzame beroepsbevolking is volgens cijfers van het Centraal Bureau voor de Statistiek in 2007 41,6% vrouw. Daarmee vergeleken laat het percentage vrouwen - in personen gemeten - binnen het universitair wetenschappelijk personeel nog wel een duidelijke achterstand zien: in 2007 is 33,0% vrouw.

Grafiek 6. Aandeel vrouwen in het universitair wetenschappelijk personeel versus de werkzame universitair geschoolde beroepsbevolking



Bron: CBS en VSNU, WOPI, telling in personen, peildatum 31 december.
Exclusief Studentassistenten en HOOP-gebied Gezondheid.